



**Az Országos Epidemiológiai Központ Tájékoztatója
az influenza surveillance adatairól
Magyarország
2010. 5. hét**

Változatlanul alacsony az influenza aktivitása

2010. év 5. hetében hasonló volt az influenzaszerű megbetegedések száma, mint az előző héten. A **figyelőszolgálatban résztvevő** orvosok jelentéseinek alapján végzett becslés szerint a 2010. február 1-7. közötti héten az országban kb. **15 300 fő** fordult orvoshoz influenzaszerű tünetekkel.

Hat területen (Fejér, Heves, Jász-Nagykun-Szolnok, Somogy, Vas és Zala megye) emelkedett, kilenc területen csökkent, a fennmaradó öt területen nem változott az influenzaszerű megbetegedések előfordulási gyakorisága az előző héthez viszonyítva. Azon megyék közül, ahol nőtt a betegek száma, Somogy, Vas és Zala megye érdemes kiemelésre: 30%-kal többen keresték fel háziorvosukat influenzás panaszok miatt, mint a 4. héten. Az influenza-aktivitás Pest megyében magas, Szabolcs-Szatmár-Bereg megyében mérsékelt, tizenhét megyében és Budapesten alacsonynak minősíthető.

Az 5. naptári héten orvoshoz fordulók több, mint egynegyede gyermek volt (29,1%). A betegek 21,8%-a a 15-24 éves fiatalok, 17,7%-uk a 25-34 évesek közül került ki. A 35-59 évesek aránya 24,2%, míg a 60 éven felülieké 7,2% volt.

A 2010. év 5. hetében influenza, illetve influenzaszerű megbetegedés miatt 236 főt vettek fel kórházba, 20 fő részesült intenzív ellátásban és 16 főnél vált szükségessé gépi lélegeztetés. A kórházi felvételek száma 25%-kal, az intenzív ellátást igénylő betegeké 40%-kal, míg a gépi lélegeztetést igénylő betegek száma 30%-kal csökkent az előző hetihez viszonyítva. A kórházba utalt betegek 31%-a gyermek, 13%-a 15-29 éves fiatal volt, 38% a 30-64 évesek, míg 18% a 65 éven felüliek korcsoportjába tartozott. A kórházi felvételek gyakorisága változatlanul az 5 éven aluliak között volt a legmagasabb.

A 2010. év 5. hetében az ÁNTSZ 7, az **influenza A(H1N1)v vírusfertőzéssel összefüggésbe hozható halálesetről értesült.** Közülük ketten a tárgy héten hunytak el, további öt, a 3. illetve a 4. héten meghalt betegekre vonatkozó információk utólagosan kerültek az Országos Epidemiológiai Központ nyilvántartásába. A meghaltak életkora 34–72 év között alakult, négy beteg a 30–59 évesek csoportjába tartozott, három beteg pedig 60 éven felüli volt. A hét közül öt beteg krónikus alapbetegsége miatt minősült az influenza szempontjából fokozottan veszélyeztetettnek (ketten krónikus légzőszervi betegség mellett fennálló diabetes és egyéb betegségek, ketten malignus betegség, egy fő pedig diabetes miatt). Egy 55 éves betegnél csupán az elhízás jelentett kockázati tényezőt, a hetedik beteg, egy 34 éves egészségügyi dolgozó esetében kockázati tényezőre a jelentés írásáig nem derült fény.

Az 5. héten 243 influenza-gyanús betegről küldtek vizsgálati anyagot virológiai vizsgálatra. A **sentinel orvosok** által az OEK Légúti vírus osztályára beküldött **78 légúti minta közül 12 volt influenza A(H1N1)v vírus pozitív, 6 influenza A pozitív,** további két betegnél **Mycoplasma pneumoniae** és egy betegnél Chlamydia pneumoniae fertőzést igazoltak az elvégzett vizsgálatok. **Az influenza pozitivitási arány 23,1%-nak** felelt meg. A **hagyományos** (diagnosztikus célú)

beküldés keretében érkezett 165 mintából **10** (6,1%) **bizonyult** influenza A(H1N1)v szempontjából **pozitívnak**. A héten összesen **28** **betegnél igazoltak influenza A vírusfertőzést**, ezek közül 22 esetet az influenza A(H1N1)v vírus okozott, hat esetben az influenza A vírus tipizálása folyamatban van. Csak a vizsgálatok befejeződése után állapítható meg, hogy melyik vírus, a szezonális vagy a pandémiás influenza A vírus tehető-e felelőssé a hat megbetegedésért.

A 2010. év ötödik hetében egy Borsod-Abaúj-Zemplén megyei óvodai **közösséget érintő légúti járványt jelentettek az ÁNTSZ-nek**. Az elvégzett diagnosztikus vizsgálatok **nem igazolták az influenza A(H1N1)v vírus szerepét**.

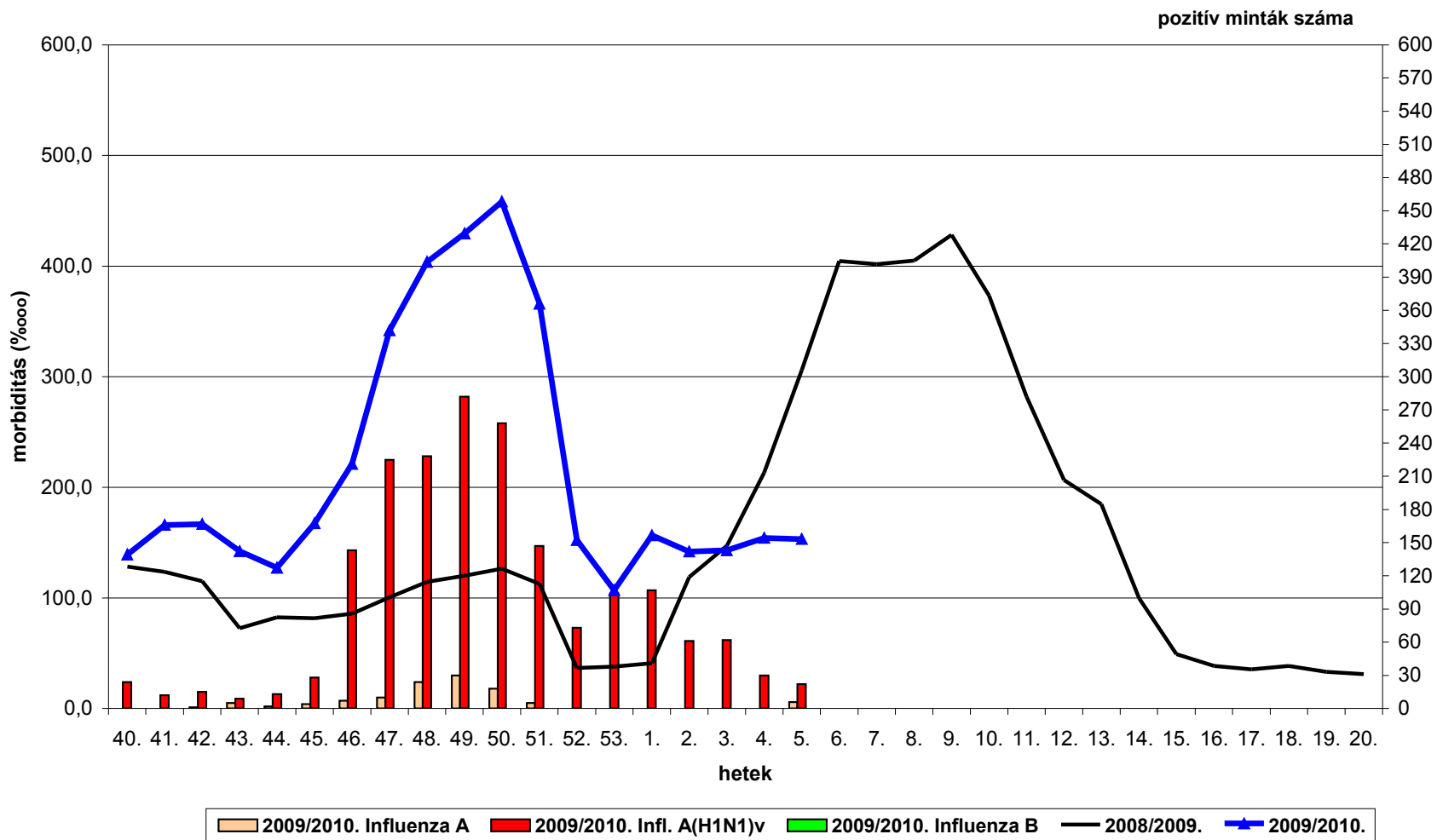
Összegzés: A klinikai és a virológiai adatok értékelése alapján megállapítható, hogy **Magyarországon a 2010. év ötödik hetében alacsony volt az influenza-aktivitás**. A légúti kórokozók előfordulásában az **utóbbi hetekben tapasztalt influenzavírus dominancia csökkenése megállt**, a mintavételezésre felkért orvosok által beküldött mintákban **a héten azonosított légúti kórokozók között egyértelműen az influenza A vírus volt túlsúlyban**.

A **2009. 21-2010. 05. hét között 8 523 betegnél történt virológiai vizsgálat** influenzavírus kimutatása céljából. Az 5. héten megerősített 22 új esettel **a pandémiás H1N1 variáns által okozott, ismertté vált megbetegedések kumulatív száma 2 090-re nőtt**. Az influenza A(H1N1)v fertőzéssel összefüggésbe hozható **halálesetek száma 119-re** emelkedett.

OEK Járványügyi osztály

<http://www.oek.hu>

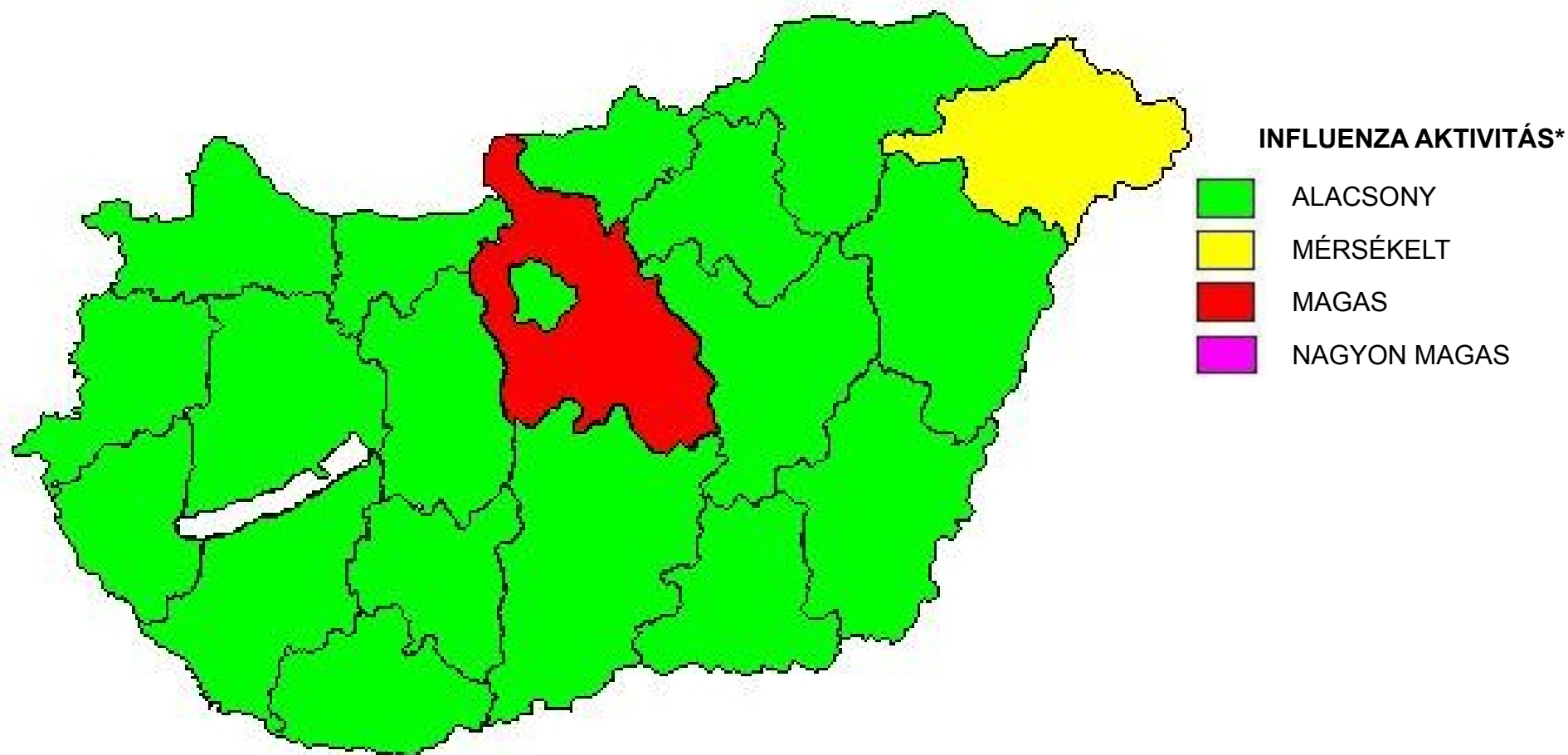
**Influenzaszerű megbetegedés miatt orvoshoz fordulók száma 100.000 lakosra és az influenza pozitív betegek száma Magyarországon
2009. 40. hét - 2010. 05. hét**



Forrás: OEK Járványügyi osztály

**AZ INFLUENZA-AKTIVITÁS MAGYARORSZÁGON
AZ INFLUENZASZERŰ MEGBETEGEDÉSSEL ORVOSHOZ FORDULÓK GYAKORISÁGA (MORBIDITÁS)
MEGYÉNKÉNT
2010. 05. HÉT**

Országos morbiditás 100.000 lakosra: 153,2‰



*Magyarázat

Influenza aktivitás egy adott héten

Alacsony – Járványmentes időszak:

Nincs influenza aktivitás vagy az influenzaszerű megbetegedések előfordulási gyakorisága (morbidity) nem haladja meg a járványmentes időszeakra jellemző alapszintet**

**Alapszint: a járványmentes időszeakra jellemző átlagos megbetegedési gyakoriság. (Az OEK által meghatározott érték: $\leq 200\text{‰}$)

Emelkedett – járványos időszak:

Az influenza-aktivitás intenzitása:

Mérsékelt:

Az influenzaszerű megbetegedések előfordulási gyakorisága megfelel a korábbi évek járványos időszeakra jellemző szokásos morbiditási szintnek (200-500‰), amikor az influenzavírus cirkuláció megjelenik.

Magas:

Az influenzaszerű megbetegedések előfordulási gyakorisága magasabb, mint a korábbi évek járványos időszeakra jellemző szokásos morbiditási szint (500-1000‰).

Nagyon magas:

Az influenzaszerű megbetegedések előfordulási gyakorisága jóval magasabb, mint a korábbi évek járványos időszeakra jellemző szokásos morbiditási szint ($\geq 1000\text{‰}$).

<http://www.oek.hu>