



NEMZETI NÉPEGÉSZSÉGÜGYI ÉS GYÓGYSZERÉSZETI KÖZPONT

Tájékoztató a légúti figyelőszolgálat adatairól Magyarország 2024. 47. hét

A **figyelőszolgálatban résztvevő orvosok** jelentései alapján végzett becslés szerint megállapítható, hogy **2024. november 18 - 24. között az országban 20 000 fő** fordult orvoshoz **influenzaszerű, és 200 800 fő akut légúti fertőzés** tüneteivel.

A 47. héten orvoshoz fordult betegek kormegoszlása az alábbiak szerint alakult:

Az **influenzaszerű megbetegedés**: a betegek 31,2%-a 0-14 éves gyermek, 33,2%-a 15-34 éves fiatal felnőtt volt. 25,9%-uk a 35-59 évesek, 9,7%-uk pedig a 60 éven felüliek korcsoportjába tartozott.

Az **akut légúti fertőzés**: a betegek 49,7%-a 0-14 éves gyermek, 25,5%-a 15-34 éves fiatal felnőtt volt. 16,6%-uk a 35-59 évesek, 8,2%-uk pedig a 60 éven felüliek korcsoportjába tartozott.

A 47. héten összesen **259** betegről érkezett értékelhető légúti minta a Nemzeti Népegészségügyi és Gyógyszerészeti Központ Nemzeti Influenza Referencia Laboratóriumába. A **sentinel** orvosok által beküldött 234 betegről származó minta közül egy betegnél az **influenza A(H1N1pdm09)**, két betegnél **influenza A(H3)**, egy betegnél **influenza B**, egy betegnél az **RSV**, 26 betegnél a **SARS-CoV-2 vírus** kóroki szerepét igazolták. Az **influenza** pozitivitási arány 1,7%, a **SARS-CoV-2** pozitivitási arány 11,1%, az **RSV** pozitivitási arány 0,4%, volt. A **sentinel kórházak** által beküldött 8 minta közül két betegnél **SARS-CoV-2 vírust** mutattak ki. A **hagyományos** diagnosztikus célú vizsgálat keretében érkezett 17 légúti minta közül egy **SARS-CoV-2**, illetve négy **rhinovírus** pozitív volt.

A 47. héten akut légúti **megbetegedések halmozódásáról nem érkezett jelentés.**

A légúti figyelőszolgálat keretében kijelölt 24 **kórház** adatai alapján a 47. héten **128** főt vettek fel kórházba **súlyos, akut légúti fertőzés (SARI)** miatt, közülük **10** fő részesült intenzív/szubintenzív ellátásban.

A kórházi ápolást igénylő 128 SARI beteg **20,3%-a (26 fő) 2 éves vagy annál fiatalabb, 27,3%-a (35 fő) 60 éves vagy annál idősebb volt.** A kórházi ápolást igénylő betegek közül **6** főnél **influenza (4 A, 2 B)**, **2** főnél **RSV**, **22** főnél a **SARS-CoV-2** állt a megbetegedések háttérében. Az RSV-pozitív betegek **a 2 éves vagy annál fiatalabbak között fordultak elő,** a COVID-19 fertőzöttek **77,3%-a (17 fő) 60 éves vagy annál idősebb volt. Influenzavírus** okozta SARI megbetegedést a 3-5 éves, az 50-59 éves és a 60 éves vagy annál idősebb korosztályban diagnosztizáltak.

A 2024. év 40 – 47. hete között összesen 1 951 vizsgálati anyagot dolgoztak fel az NNGYK Nemzeti Influenza Referencia Laboratóriumban, ahol hét főnél **influenza A** [5 influenza A(H1pdm09), 2 influenza A(H3)], két főnél **influenza B**, öt főnél **RSV**, 364 főnél **COVID-19 fertőzést** igazoltak. Huszonhét megbetegedés hátterében **rhinovírus** állt, négy megbetegedést **parainfluenza**, egyet **bocavírus** okozott.

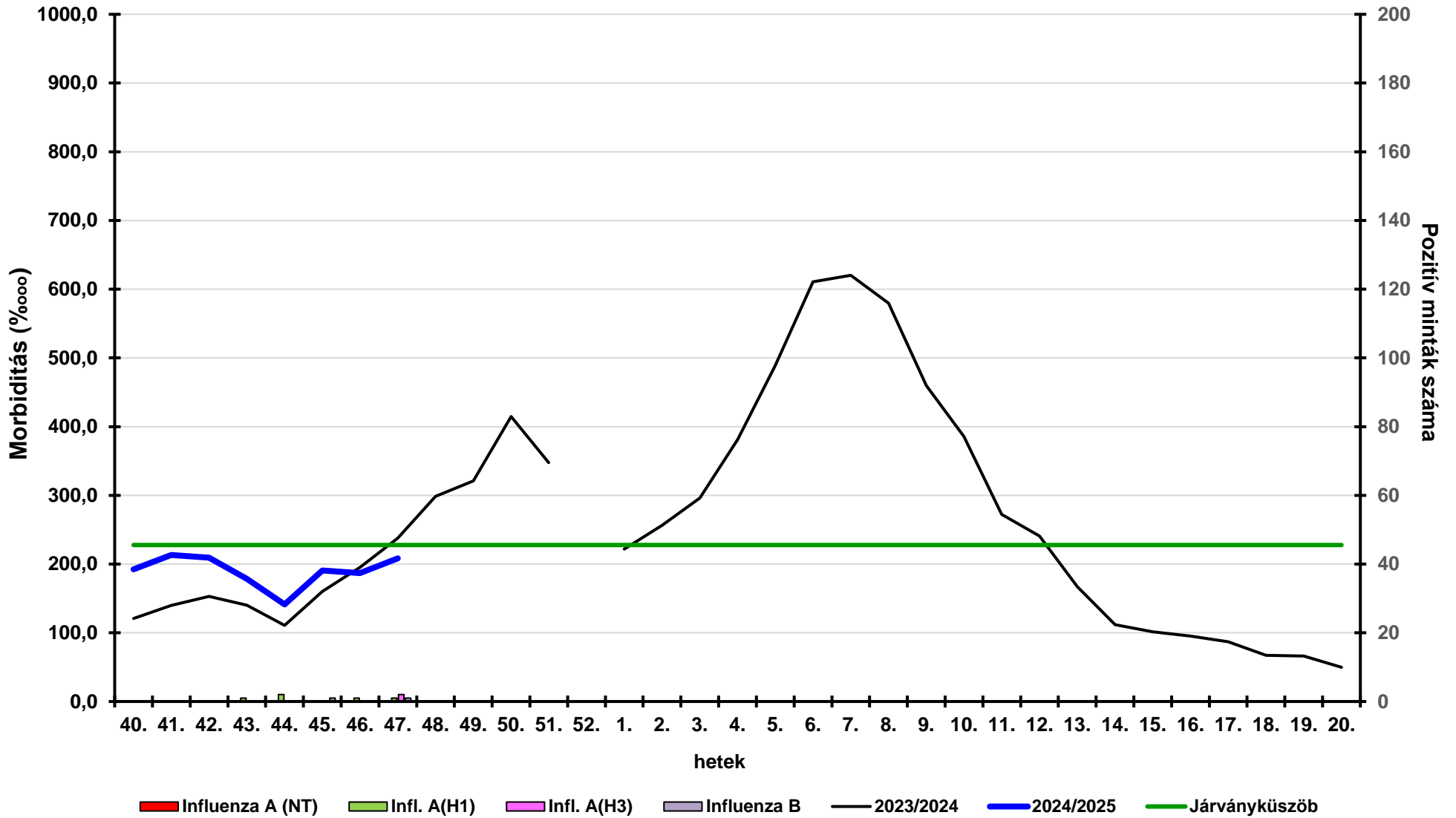
Influenzaszerű megbetegedés miatt orvoshoz fordult betegek
becsült száma 100.000 lakosra területenként

2024/2025. ÉVI SZEZON
2024.46. - 2024.47. HÉT

Terület	Incidencia 100.000 lakosra	
	46. hét	47. hét
Budapest	187,0	230,4
Baranya	137,6	167,7
Bács-Kiskun	75,4	91,3
Békés	151,6	106,0
Borsod-Abaúj-Zemplén	177,4	155,4
Csongrád-Csanád	123,2	184,2
Fejér	115,0	111,5
Győr-Moson-Sopron	193,1	187,3
Hajdú-Bihar	285,3	430,5
Heves	110,3	147,6
Jász-Nagykun-Szolnok	109,8	128,2
Komárom-Esztergom	155,7	167,2
Nógrád	120,8	123,3
Pest	243,7	233,0
Somogy	272,9	329,8
Szabolcs-Szatmár-Bereg	199,0	171,2
Tolna	169,7	219,2
Vas	208,7	152,1
Veszprém	323,2	390,8
Zala	233,1	269,8
Ország	187,0	208,3

Forrás: Nemzeti Népegészségügyi és Gyógyszerészeti Központ

Influenzaszerű megbetegedés miatt orvoshoz fordulók száma 100 000 lakosra
és a sentinel influenza pozitív minták száma Magyarországon
2024. 40. - 2024. 47. hét



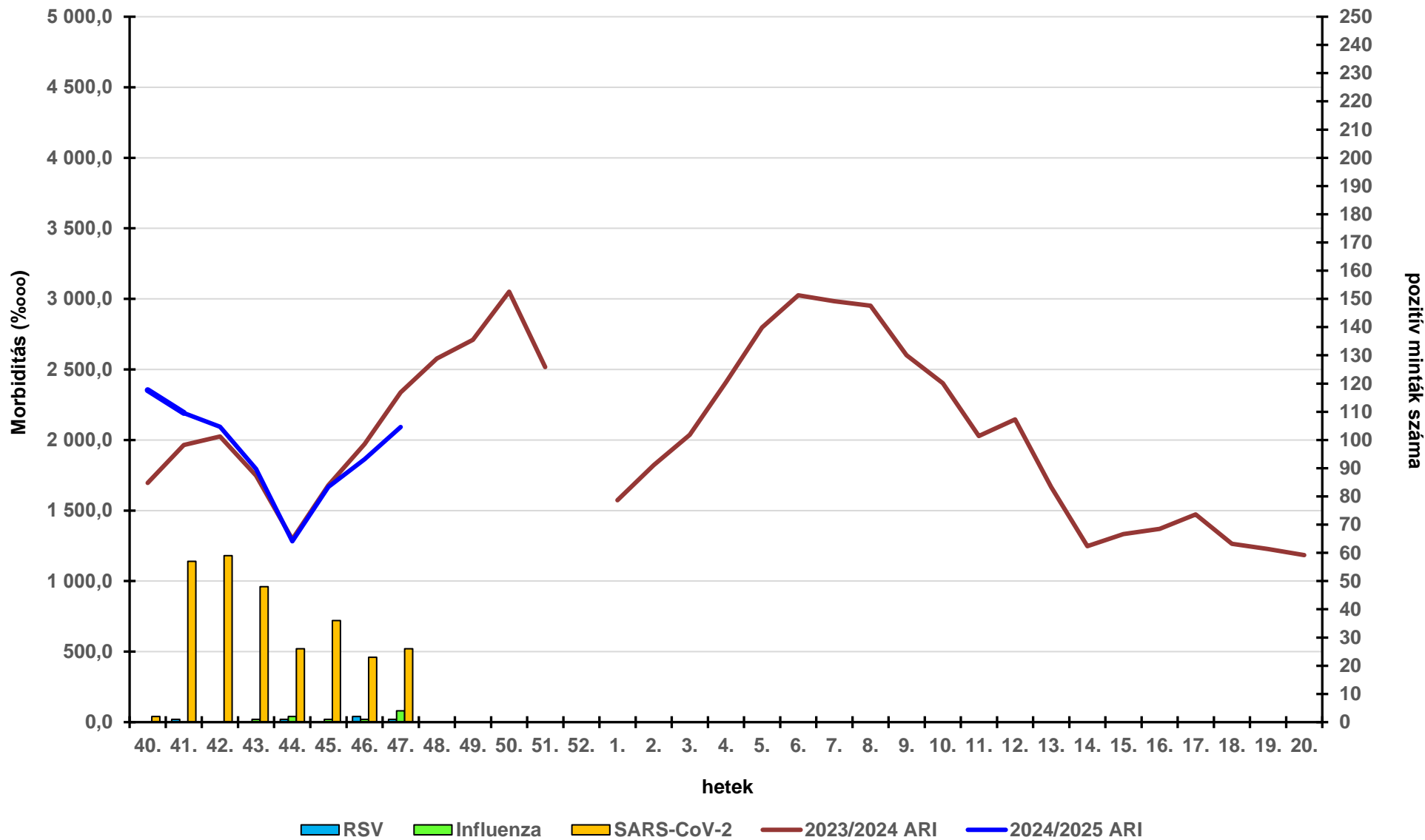
**Akut légúti megbetegedés miatt orvoshoz fordult betegek
becsült száma 100.000 lakosra területenként**

**2024/2025. ÉVI SZEZON
2024.46. - 2024.47. HÉT**

Terület	Incidencia 100.000 lakosra	
	46. hét	47. hét
Budapest	1 580,0	1 835,1
Baranya	1 508,6	1 688,6
Bács-Kiskun	1 995,9	2 383,0
Békés	2 206,1	2 281,1
Borsod-Abaúj-Zemplén	1 905,0	2 149,1
Csongrád-Csanád	2 254,0	2 921,9
Fejér	1 917,9	2 254,8
Győr-Moson-Sopron	1 532,2	1 923,2
Hajdú-Bihar	2 033,0	2 130,6
Heves	2 106,4	2 114,5
Jász-Nagykun-Szolnok	2 454,6	2 776,3
Komárom-Esztergom	1 879,6	2 281,7
Nógrád	1 585,1	1 484,5
Pest	2 058,6	2 116,1
Somogy	1 754,2	2 069,8
Szabolcs-Szatmár-Bereg	2 522,9	2 750,6
Tolna	2 107,7	2 389,2
Vas	1 328,4	1 496,9
Veszprém	1 447,6	1 476,2
Zala	1 262,5	1 493,8
Ország	1 863,5	2 092,1

Forrás: Nemzeti Népegészségügyi és Gyógyszerészeti Központ

**Akut légúti megbetegedés miatt orvoshoz fordulók száma 100 000 lakosra
és a sentinel pozitív minták száma Magyarországon
2024. 40. - 2024. 47. hét**



SARI kórházba felvettek száma a kimutatott kórokozók szerint 2024. 40.-47. hét

