



NEMZETI NÉPEGÉSZSÉGÜGYI ÉS GYÓGYSZERÉSZETI KÖZPONT

Tájékoztató a légúti figyelőszolgálat adatairól Magyarország 2025. év 1. hét

A **figyelőszolgálatban résztvevő orvosok** jelentései alapján végzett becslés szerint megállapítható, hogy **2024. december 30. és 2025. január 5. között az országban 19 900 fő** fordult orvoshoz **influenzaszerű, és 137 300 fő akut légúti fertőzés** tüneteivel.

Az első héten orvoshoz fordult betegek kormegoszlása az alábbiak szerint alakult:

Az **akut légúti fertőzés**: a betegek 35,5%-a 0-14 éves gyermek, 26,3%-a 15-34 éves fiatal felnőtt volt. 24,4%-uk a 35-59 évesek, 13,8%-uk pedig a 60 éven felüliek korcsoportjába tartozott.

Az **influenzaszerű megbetegedés**: a betegek 28,7%-a 0-14 éves gyermek, 30,3%-a 15-34 éves fiatal felnőtt volt. 28,1%-uk a 35-59 évesek, 12,9%-uk pedig a 60 éven felüliek korcsoportjába tartozott. A 100 000 azonos korcsoportba tartozó lakosra jutó megbetegedések száma az 1-2 évesek körében volt a legmagasabb (487), ezt követte a 3-5 évesek (448), a 6-9 évesek (365) és a csecsemők (319) érintettsége.

2025. év első hetében három közigazgatási területen nőtt, tizennégy területen csökkent és három területen nem változott az influenzás tünetekkel orvoshoz fordulók gyakorisága az előző héthez viszonyítva. A 100 000 lakosra jutó orvoshoz fordult betegek száma **Hajdú-Bihar** (281) és **Nógrád** (274) vármegyében, továbbá **Budapest** (268) volt a legmagasabb, **Vas** (52), **Bács-Kiskun** (68) és **Csongrád-Csanád** (60) vármegyében a legalacsonyabb. **Laboratóriumi vizsgálattal igazolt, influenzavírus** által okozott megbetegedéseket Budapesten és négy vármegye (Baranya, Fejér, Komárom-Esztergom és Vas) területén diagnosztizáltak.

Az első héten összesen **27** betegről érkezett értékelhető légúti minta a Nemzeti Népegészségügyi és Gyógyszerészeti Központ Nemzeti Influenza Referencia Laboratóriumába. A **sentinel** orvosok által beküldött 4 betegről származó minta közül egy betegnél az **influenza A(H1N1pdm09) vírus** kóroki szerepét igazolták. A **sentinel kórházak** által beküldött 9 minta közül három betegnél **influenza A(H1N1pdm09) vírust** mutattak ki. A **hagyományos** diagnosztikus célú vizsgálat keretében érkezett 14 légúti minta közül öt **influenza A(H1N1pdm09)**, két **RSV** és egy **rhinovírus** pozitív volt.

Az első héten akut légúti **megbetegedések halmozódásáról egy jelentés érkezett**. Egy Fejér vármegyei idősek otthonában 131 fő exponált közül 46 fő (34 fő ellátott, 12 fő intézményi dolgozó) betegedett meg lázas, felsőlégúti tünetekkel. Egy beteg esetében vált szükségessé a kórházi ellátás. Mintavételezés három beteg esetében történt, melynek laboratóriumi vizsgálata folyamatban van.

A légúti figyelőszolgálat keretében kijelölt 24 **kórház** adatai alapján az első héten **220** főt vettek fel kórházba **súlyos, akut légúti fertőzés** (SARI) miatt, közülük **26** fő részesült intenzív/szubintenzív ellátásban.

A kórházi ápolást igénylő 220 SARI beteg **39,1%-a** (86 fő) **2 éves vagy annál fiatalabb, 31,4%-a** (69 fő) **60 éves vagy annál idősebb volt**. A kórházi ápolást igénylő betegek közül **84** főnél **influenza (78 A, 6 B)**, **21** főnél **RSV**, **20** főnél a **SARS-CoV-2** állt a megbetegedések háttérében. Az RSV-pozitív betegek 81,0%-a (17 fő) **2 éves vagy annál fiatalabbak**, illetve 14,3%-a (3 fő) a **60 éves vagy annál idősebbek** között fordult elő, a COVID-19 fertőzöttek **60,0%-a** (12 fő) **60 éves vagy annál idősebb volt**. **Influenzavírus** okozta SARI megbetegedést valamennyi korosztályban diagnosztizáltak.

A 2024. év 40 – 2025. év 01. hete között összesen 3 104 vizsgálati anyagot dolgoztak fel az NNGYK Nemzeti Influenza Referencia Laboratóriumban, ahol 151 főnél **influenza A** [98 influenza A(H1pdm09), 52 influenza A(H3), 1 influenza A(NT)], tizennyolc főnél **influenza B**, tizennégy főnél **RSV**, négy főnél **HMPV**, 453 főnél **COVID-19 fertőzést** igazoltak. Negyvenegy megbetegedés háttérében **rhinovírus** állt, öt megbetegedést **parainfluenza**, három **adenovírus**, egyet **bocavírus** okozott.

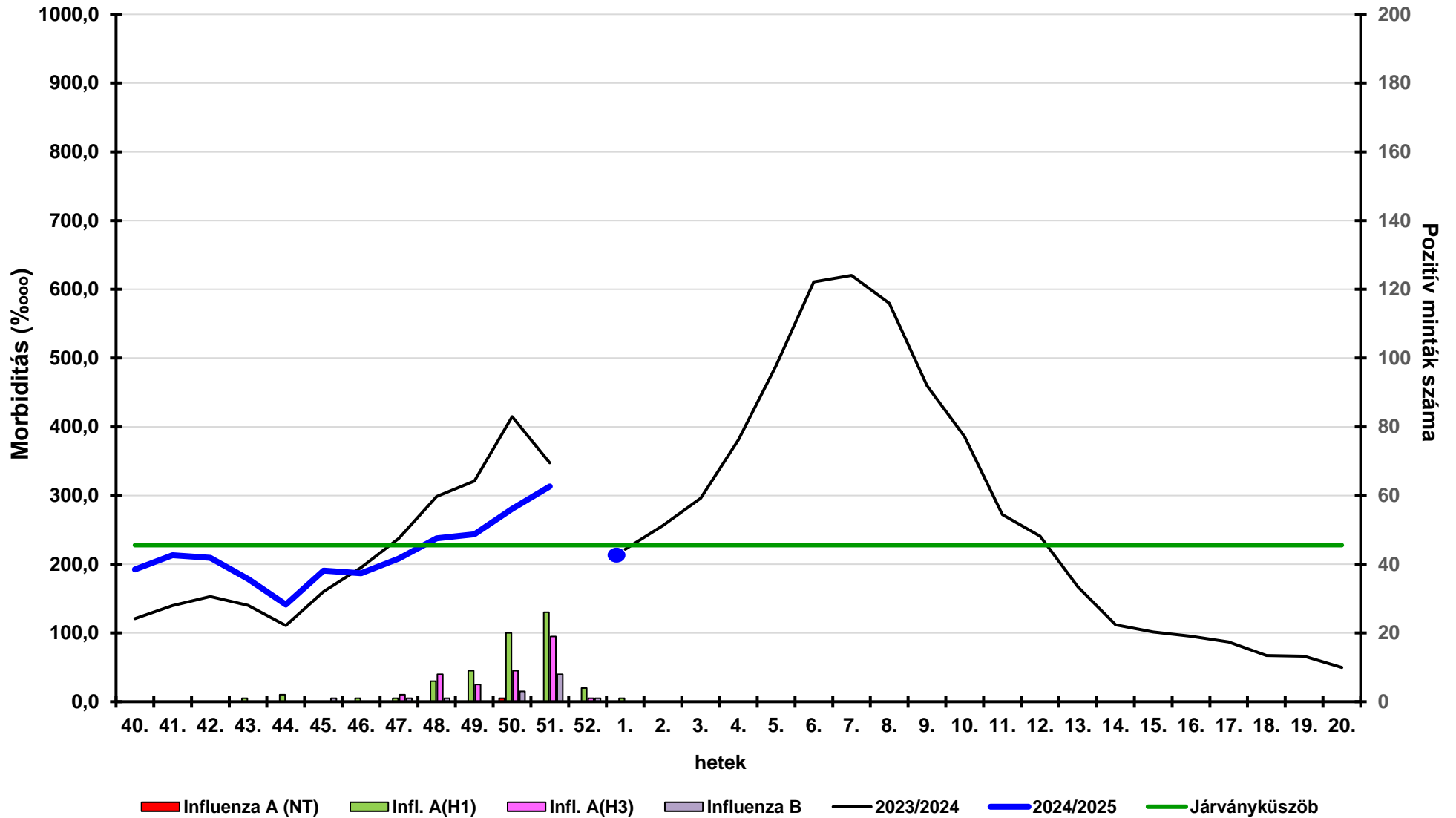
Influenzaszerű megbetegedés miatt orvoshoz fordult betegek
becsült száma 100.000 lakosra területenként

2024/2025. ÉVI SZEZON
2024.51. - 2025.01. HÉT

Terület	Incidencia 100.000 lakosra	
	51. hét	01. hét
Budapest	516,8	268,1
Baranya	153,2	181,2
Bács-Kiskun	81,4	68,5
Békés	78,3	122,3
Borsod-Abaúj-Zemplén	236,3	235,6
Csongrád-Csanád	217,3	59,6
Fejér	326,5	200,1
Győr-Moson-Sopron	284,3	195,0
Hajdú-Bihar	521,4	281,1
Heves	162,2	150,8
Jász-Nagykun-Szolnok	213,2	204,0
Komárom-Esztergom	394,9	206,1
Nógrád	251,6	274,2
Pest	338,0	253,5
Somogy	345,4	213,2
Szabolcs-Szatmár-Bereg	279,5	211,0
Tolna	296,5	204,1
Vas	156,5	52,2
Veszprém	305,2	222,5
Zala	172,5	170,7
Ország	313,2	207,4

Forrás: Nemzeti Népegészségügyi és Gyógyszerészeti Központ

Influenzaszerű megbetegedés miatt orvoshoz fordulók száma 100 000 lakosra
és a sentinel influenza pozitív minták száma Magyarországon
2024. 40. - 2025. 01. hét



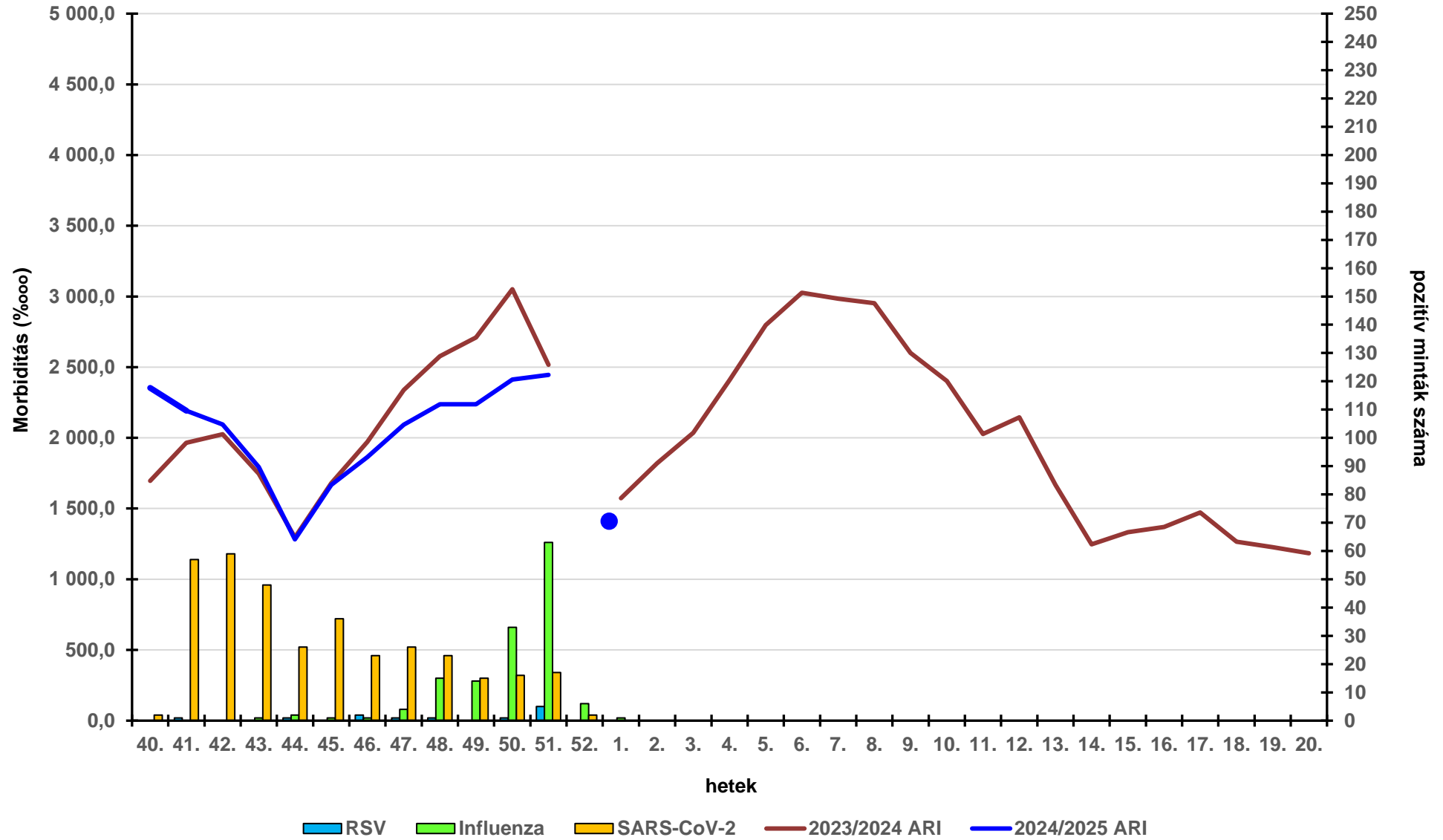
**Akut légúti megbetegedés miatt orvoshoz fordult betegek
becsült száma 100.000 lakosra területenként**

**2024/2025. ÉVI SZEZON
2024.51. - 2025.01. HÉT**

Terület	Incidencia 100.000 lakosra	
	51. hét	01. hét
Budapest	2 180,0	1 286,8
Baranya	1 881,0	1 250,3
Bács-Kiskun	2 472,3	1 577,1
Békés	2 481,7	1 699,0
Borsod-Abaúj-Zemplén	2 376,8	1 471,5
Csongrád-Csanád	3 828,3	1 470,9
Fejér	2 459,5	1 339,5
Győr-Moson-Sopron	2 237,6	1 322,6
Hajdú-Bihar	2 673,7	1 562,5
Heves	2 644,8	1 680,0
Jász-Nagykun-Szolnok	3 371,3	1 683,1
Komárom-Esztergom	2 851,1	1 814,7
Nógrád	2 048,1	1 371,2
Pest	2 675,6	1 493,3
Somogy	2 074,1	1 363,3
Szabolcs-Szatmár-Bereg	3 197,6	1 848,2
Tolna	2 541,7	1 461,0
Vas	1 355,2	778,3
Veszprém	1 634,0	1 079,3
Zala	1 669,9	1 113,9
Ország	2 445,2	1 430,1

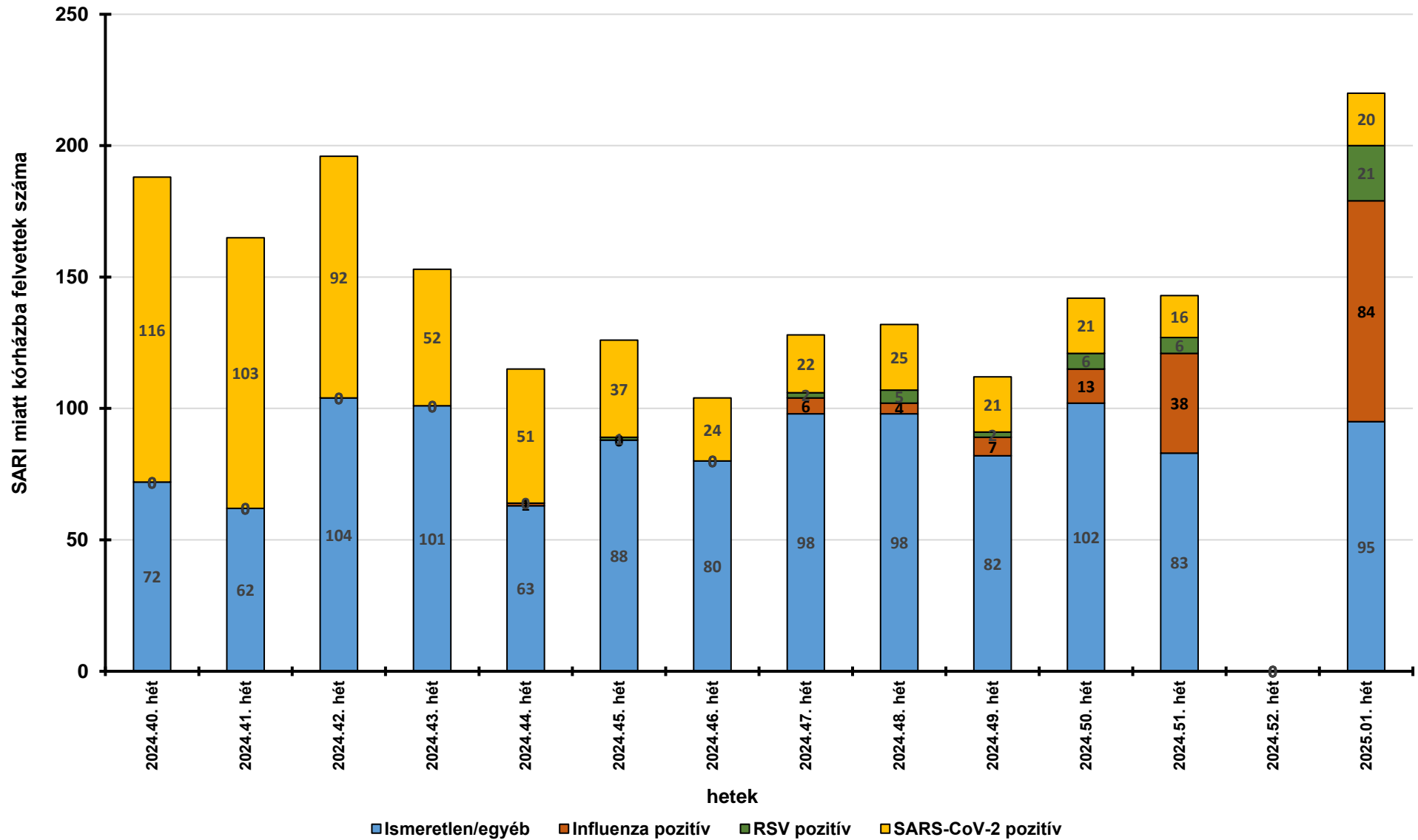
Forrás: Nemzeti Népegészségügyi és Gyógyszerészeti Központ

**Akut légúti megbetegedés miatt orvoshoz fordulók száma 100 000 lakosra
és a sentinel pozitív minták száma Magyarországon
2024. 40. - 2025. 01. hét**



Forrás: Nemzeti Népegészségügyi és Gyógyszerészeti Központ

SARI kórházba felvettek száma a kimutatott kórokozók szerint 2024. 40.-2025. 01. hét



AZ INFLUENZASZERŰ MEGBETEGEDÉSEL ORVOSHOZ FORDULÓK GYAKORISÁGÁNAK (MORBIDITÁS) VÁLTOZÁSA ÉS AZ INFLUENZA POZITÍV MINTÁK SZÁMA 2025. 01. HÉT

