



NEMZETI NÉPEGÉSZSÉGÜGYI ÉS GYÓGYSZERÉSZETI KÖZPONT

Tájékoztató a légúti figyelőszolgálat adatairól Magyarország 2024. 50. hét

A **figyelőszolgálatban résztvevő orvosok** jelentései alapján végzett becslés szerint megállapítható, hogy **2024. december 9 - 15. között az országban 26 900 fő** fordult orvoshoz **influenzaszerű és 231 600 fő akut légúti fertőzés tüneteivel**.

Az 50. héten orvoshoz fordult betegek kormegoszlása az alábbiak szerint alakult:

Az **akut légúti fertőzés**: a betegek 48,6%-a 0-14 éves gyermek, 25,8%-a 15-34 éves fiatal felnőtt volt. 17,2%-uk a 35-59 évesek, 8,4%-uk pedig a 60 éven felüliek korcsoportjába tartozott.

Az **influenzaszerű megbetegedés**: a betegek 35,4%-a 0-14 éves gyermek, 31,8%-a 15-34 éves fiatal felnőtt volt. 23,3%-uk a 35-59 évesek, 9,5%-uk pedig a 60 éven felüliek korcsoportjába tartozott. A 100 000 azonos korcsoportba tartozó lakosra jutó megbetegedések száma a 3-5 évesek (792) körében volt a legmagasabb, ezt követte az 6-9 évesek (636) és a 10-14 évesek (583) érintettsége.

2024. év 50. hetében 11 közigazgatási területen nőtt, két területen csökkent és hét területen nem változott az influenzás tünetekkel orvoshoz fordulók gyakorisága az előző héthez viszonyítva. A 100 000 lakosra jutó orvoshoz fordult betegek száma **Zala** (609), **Hajdú-Bihar** (511) és **Veszprém** (437) vármegyében volt a legmagasabb, **Békés** (83), **Bács-Kiskun** (91) és **Csongrád-Csanád** (127) vármegyében a legalacsonyabb. **Laboratóriumi vizsgálattal igazolt, influenzavírus** által okozott megbetegedéseket Budapesten és nyolc vármegye (Baranya, Borsod-Abaúj-Zemplén, Győr-Moson-Sopron, Hajdú-Bihar, Heves, Pest, Vas és Veszprém) területén diagnosztizáltak.

Az 50. héten összesen **248** betegről érkezett értékelhető légúti minta a Nemzeti Népegészségügyi és Gyógyszerészeti Központ Nemzeti Influenza Referencia Laboratóriumába. A **sentinel** orvosok által beküldött 224 betegről származó minta közül húsz betegnél az **influenza A(H1N1pdm09)**, kilenc betegnél **influenza A(H3)**, egy betegnél az **influenza A(NT)**, három betegnél az **influenza B**, egy betegnél az **RSV**, egy betegnél a **human metapneumovírus**, 16 betegnél a **SARS-CoV-2 vírus** kóroki szerepét igazolták. Az **influenza** pozitivitási arány 14,7%, a **SARS-CoV-2** pozitivitási arány 7,1%, az **RSV** pozitivitási arány 0,4% volt. A **sentinel kórházak** által beküldött 10 minta közül két betegnél **SARS-CoV-2 vírust** mutattak ki. A **hagyományos** diagnosztikus célú vizsgálat keretében érkezett 14 légúti minta közül egy influenza B, illetve három **SARS-CoV-2** pozitív volt.

Az 50. héten akut légúti **megbetegedések halmozódásáról két jelentés érkezett**. Egy **Komárom-Esztergom** vármegyei általános iskola 166 fő exponáltja közül 62 fő (59 fő tanuló, 3 fő intézményi dolgozó) betegedett meg felsőlégúti tünetekkel. Öt betegnél történt mintavételezés, az elvégzett laboratóriumi vizsgálat három betegnél **influenza A** kóroki szerepét igazolta. Egy **Hajdú-Bihar** vármegyei óvoda 35 fő exponáltja közül 18 fő (17 óvodás, 1 fő intézményi dolgozó) betegedett meg hidegrázás, láz, köhögés tünetekkel. Három betegről származó légúti minta virológiai folyamatban van.

A légúti figyelőszolgálat keretében kijelölt 24 **kórház** adatai alapján az 50. héten **142** főt vettek fel kórházba **súlyos, akut légúti fertőzés (SARI)** miatt, közülük **16** fő részesült intenzív/szubintenzív ellátásban.

A kórházi ápolást igénylő 142 SARI beteg **25,4%-a (36 fő) 2 éves vagy annál fiatalabb, 36,6%-a (52 fő) 60 éves vagy annál idősebb volt**. A kórházi ápolást igénylő betegek közül **13** főnél **influenza (12 A, 1 B)**, **6** főnél **RSV**, **21** főnél a **SARS-CoV-2** állt a megbetegedések háttérében. Az RSV-pozitív betegek 83,3%-a (5 fő) **2 éves vagy annál fiatalabb**, illetve 1 fő a **60 éven felüliek** között fordult elő, a COVID-19 fertőzöttek **90,5%-a (19 fő) 60 éves vagy annál idősebb volt**. **Influenzavírus** okozta SARI megbetegedést a 14 év alatti, a 40-59 éves és a 70 év feletti korosztályban diagnosztizáltak.

A **2024. év 40 – 50. hete között** összesen 2 760 vizsgálati anyagot dolgoztak fel az NNGYK Nemzeti Influenza Referencia Laboratóriumban, ahol 65 főnél **influenza A** [40 influenza A(H1pdm09), 24 influenza A(H3), 1 influenza A(NT)], nyolc főnél **influenza B**, hét főnél **RSV**, három főnél **HMPV**, 433 főnél **COVID-19 fertőzést** igazoltak. Harminchét megbetegedés háttérében **rhinovírus** állt, öt megbetegedést **parainfluenza**, egyet **adenovírus**, egyet **bocavírus** okozott.

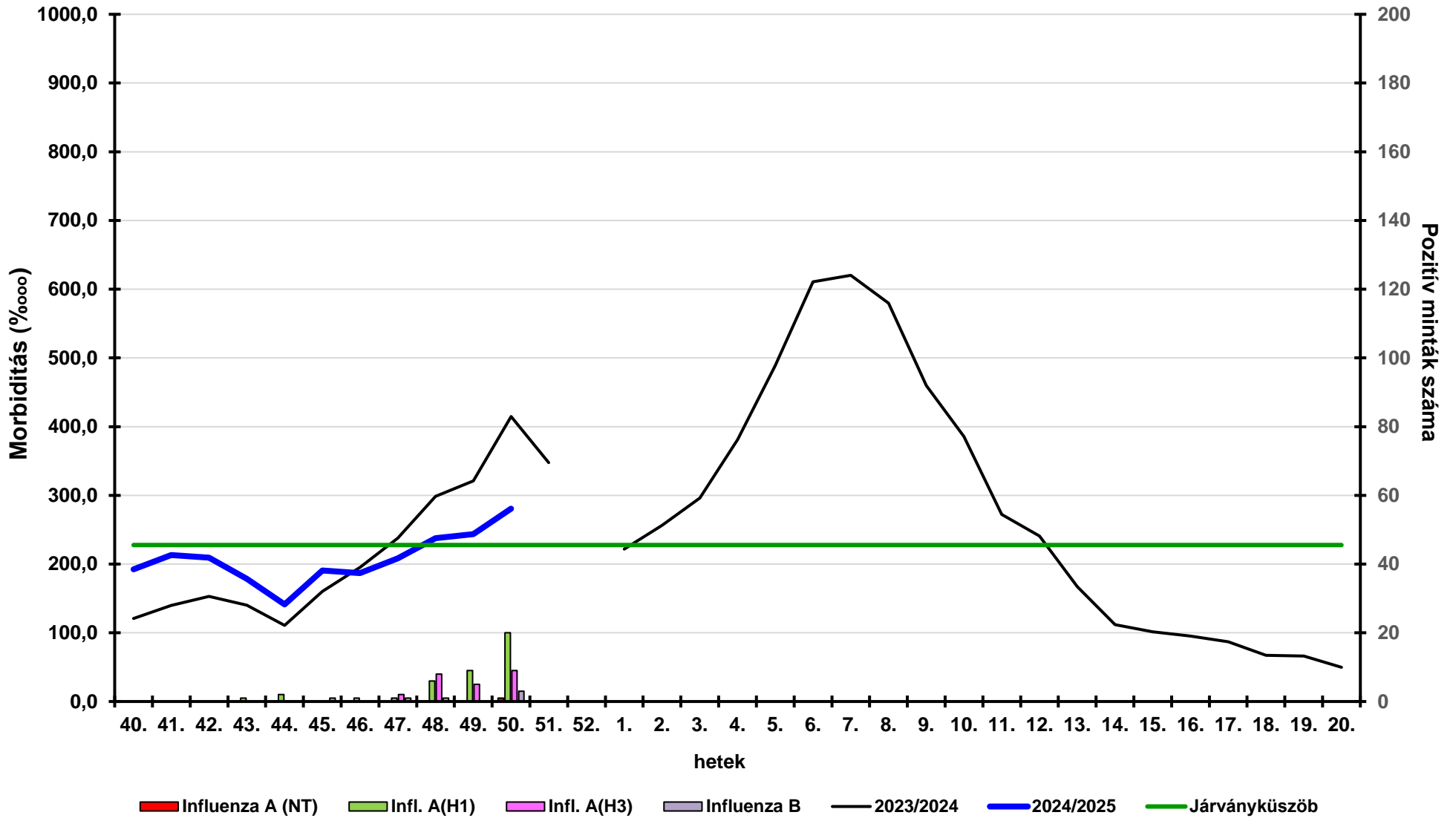
Influenzaszerű megbetegedés miatt orvoshoz fordult betegek
becsült száma 100.000 lakosra területenként

2024/2025. ÉVI SZEZON
2024.49. - 2024.50. HÉT

| Terület | Incidencia 100.000 lakosra | |
|------------------------|----------------------------|--------------|
| | 49. hét | 50. hét |
| Budapest | 307,2 | 303,9 |
| Baranya | 127,5 | 134,2 |
| Bács-Kiskun | 95,3 | 91,3 |
| Békés | 86,4 | 83,2 |
| Borsod-Abaúj-Zemplén | 168,2 | 212,1 |
| Csongrád-Csanád | 206,7 | 127,2 |
| Fejér | 231,1 | 433,5 |
| Győr-Moson-Sopron | 246,5 | 233,9 |
| Hajdú-Bihar | 466,3 | 511,4 |
| Heves | 115,1 | 180,0 |
| Jász-Nagykun-Szolnok | 211,9 | 224,9 |
| Komárom-Esztergom | 194,6 | 400,7 |
| Nógrád | 251,6 | 269,2 |
| Pest | 260,1 | 269,1 |
| Somogy | 280,1 | 344,0 |
| Szabolcs-Szatmár-Bereg | 273,9 | 286,0 |
| Tolna | 236,3 | 242,8 |
| Vas | 202,8 | 196,8 |
| Veszprém | 348,8 | 437,4 |
| Zala | 211,0 | 609,3 |
| Ország | 243,4 | 280,6 |

Forrás: Nemzeti Népegészségügyi és Gyógyszerészeti Központ

Influenzaszerű megbetegedés miatt orvoshoz fordulók száma 100 000 lakosra
és a sentinel influenza pozitív minták száma Magyarországon
2024. 40. - 2024. 50. hét



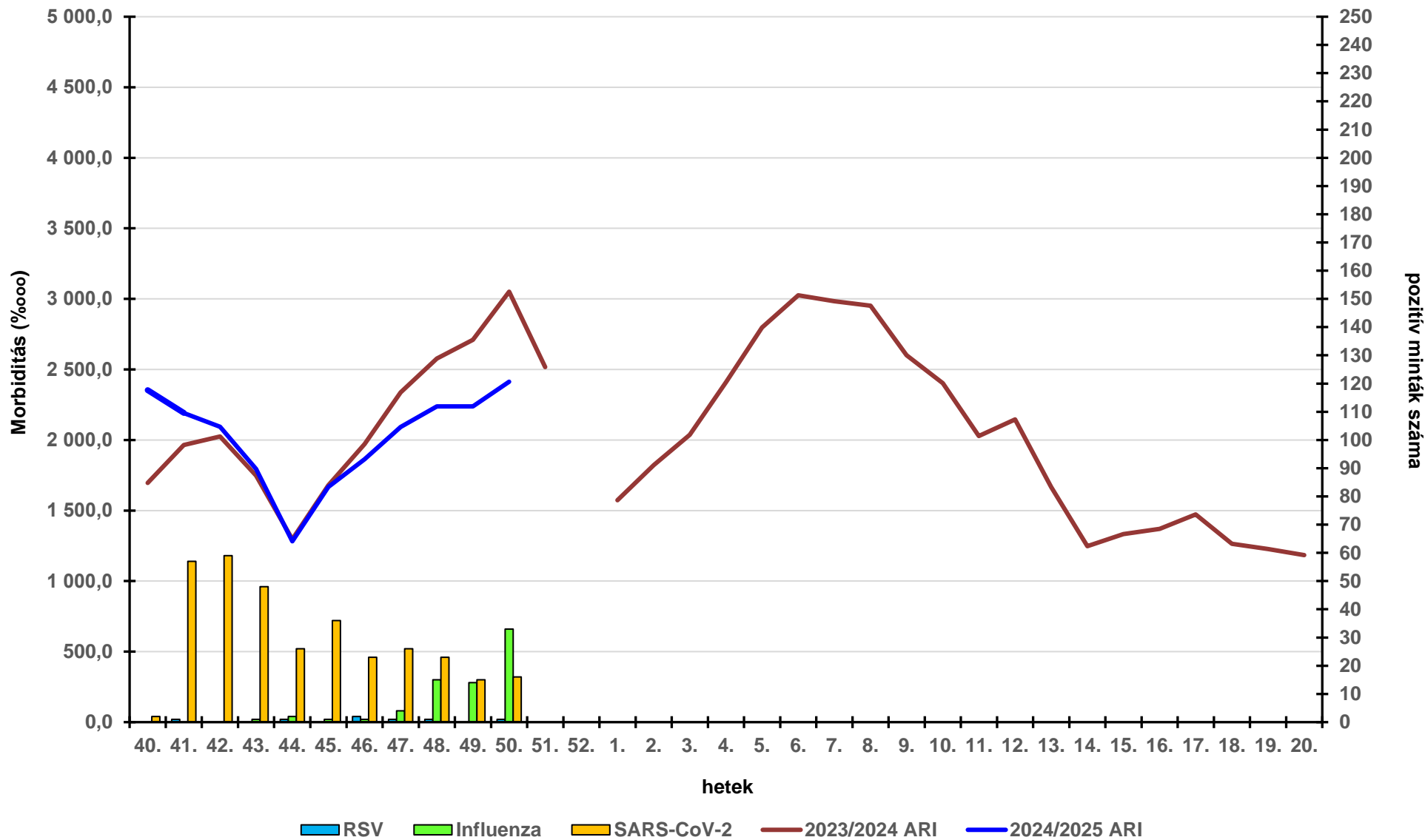
**Akut légúti megbetegedés miatt orvoshoz fordult betegek
becsült száma 100.000 lakosra területenként**

**2024/2025. ÉVI SZEZON
2024.49. - 2024.50. HÉT**

| Terület | Incidencia 100.000 lakosra | |
|------------------------|----------------------------|----------------|
| | 49. hét | 50. hét |
| Budapest | 2 031,5 | 2 157,1 |
| Baranya | 1 923,5 | 2 190,7 |
| Bács-Kiskun | 2 040,6 | 2 769,1 |
| Békés | 2 334,9 | 2 529,0 |
| Borsod-Abaúj-Zemplén | 2 115,0 | 2 420,1 |
| Csongrád-Csanád | 3 312,8 | 3 499,6 |
| Fejér | 2 571,0 | 2 434,2 |
| Győr-Moson-Sopron | 2 113,4 | 2 171,6 |
| Hajdú-Bihar | 2 230,7 | 2 237,4 |
| Heves | 2 151,8 | 2 601,0 |
| Jász-Nagykun-Szolnok | 2 968,6 | 3 462,9 |
| Komárom-Esztergom | 2 578,7 | 2 577,2 |
| Nógrád | 1 899,6 | 1 919,7 |
| Pest | 2 399,1 | 2 534,9 |
| Somogy | 2 040,0 | 2 131,0 |
| Szabolcs-Szatmár-Bereg | 2 878,3 | 3 305,8 |
| Tolna | 2 730,8 | 2 685,7 |
| Vas | 1 489,4 | 1 544,6 |
| Veszprém | 1 500,2 | 1 596,4 |
| Zala | 1 486,4 | 1 352,5 |
| Ország | 2 237,2 | 2 412,7 |

Forrás: Nemzeti Népegészségügyi és Gyógyszerészeti Központ

**Akut légúti megbetegedés miatt orvoshoz fordulók száma 100 000 lakosra
és a sentinel pozitív minták száma Magyarországon
2024. 40. - 2024. 50. hét**



Forrás: Nemzeti Népegészségügyi és Gyógyszerészeti Központ

SARI kórházba felvettek száma a kimutatott kórokozók szerint 2024. 40.-50. hét

